

國立臺灣大學 校史館



參觀資訊

位置：臺大校總區大門進來，椰林大道左側約150公尺處

開館時間：週二至週六09:00-17:00 週一、週日與國定假日休館

電話：886-2-33663818

信箱：historygallery@ntu.edu.tw

地址：106319臺北市羅斯福路四段一號

官網：historygallery.ntu.edu.tw

臉書：www.facebook.com/NTU.Musms.HistGall

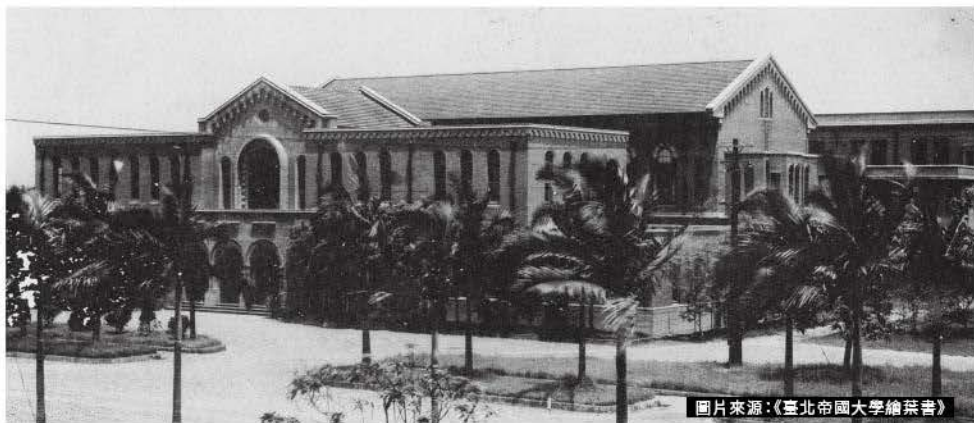


導覽申請



婚紗拍攝申請, 僅限臺大人。

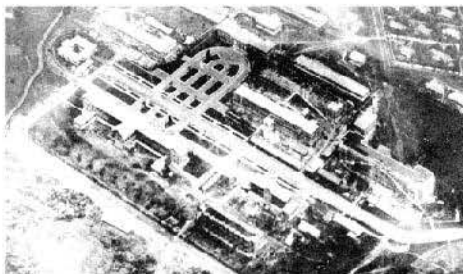
2025.01



圖片來源：《臺北帝國大學繪報》

校史館緣起

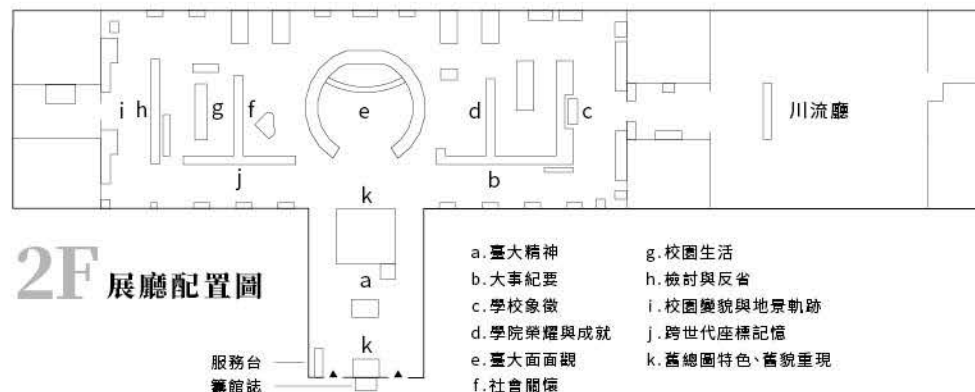
國立臺灣大學的前身是日治時期的臺北帝國大學，創校於1928年3月17日，是當時臺灣唯一的一所大學。1945年二戰結束，11月15日教育部指派羅宗洛先生代表國民政府完成接收，改製成為國立臺灣大學。然，本校遲至1998年11月始於總圖書館新大樓一隅簡單展示臺大校史條目；2004年5月，陳維昭校長認為臺大校史可見證臺灣社會發展，指示以博物館展示手法擴大校史展示規模。



校史館常設展區選址舊總圖書館二樓中央閱覽廳。舊總圖書館起造於1929年，歷經五次擴建終至今日規模。1998年夏，總圖書館搬遷新址，該建築移交文學院使用，同時被臺北市政府指定為古蹟；而二樓中央閱覽廳則變身為「古蹟劇場」作為戲劇系實習之用。

自2004年5月起歷經一年密集籌備，由總務處負責古蹟修繕與機電設備，圖書館負責校史館展示規劃與設計，出版中心進行《校史稿》編輯出版，於2005年6月22日陳維昭校長主持揭幕，舊總圖二樓中央閱覽廳進入人生的第三階段。10月初李嗣涇校長指示校史館由圖書館負責營運，隨即於11月7日正式開放參觀並提供導覽服務。

臺北帝大鳥瞰圖1930年



2007年春，校史館獲本校藥學系旅美校友李華林先生之川流基金會捐款設置特展廳於後棟東側二樓。為感念李先生愛校美意，並期勉校史特展與參觀人潮川流不息，將校史特展廳命名為「川流廳」，同年校慶日（11月15日）川流廳剪綵啟用，首次校史特展為「臺大博物館群特展」。

校史館常設展區面積約750平方公尺，川流廳約300平方公尺(可用區域約15x15公尺)。校史館在常設展與特展的規劃、維護、導覽之外，尚進行校史文物徵集以及臺大記憶募集與推廣，希望在圖書館校史資料區以及總務處檔案館完整公文書之外，再多方面記錄並保存臺大有形與無形的校史資產。

